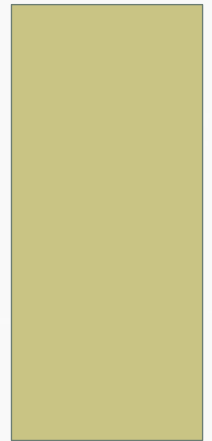




# MENNESKET MED PSYKIATRISKE LIDELSER - OG TÆNDER!

MARTS 2017

CAND.PSYCH. STEEN GULDAGER, SOCIALPSYKOLOGISK CENTER



# INDHOLD

**1. Kognition og psykiatriske lidelser**

**2. 'Frontallap-pædagogik'**

**3. MoCA – kort, kognitiv screener**

# KOGNITION OG PSYKIATRI

- 1. Angst og depression – som feber  
– mange årsagsmuligheder**
  - 2. Angst som en egentlig lidelse**
  - 3. Angst som resultat af kognitive  
funktionsnedsættelser, depression som  
resultat af mange nederlag i livet pga.  
kognitive funktionsnedsættelser**
- eks. ung mand med angst under dynen;  
unge, velbegavede og  
opmærksomhedsforstyrrelse**
  - Kognitionspsykologer i psykiatrien**

# KOGNITIVE FUNKTIONSNEDSÆTTELSER VED PSYKIATRISKE LIDELSER



# KOGNITIVE FUNKTIONSNEDSÆTTELSER VED DIV. PSYKIATRISKE LIDELSER

## Skizofreni

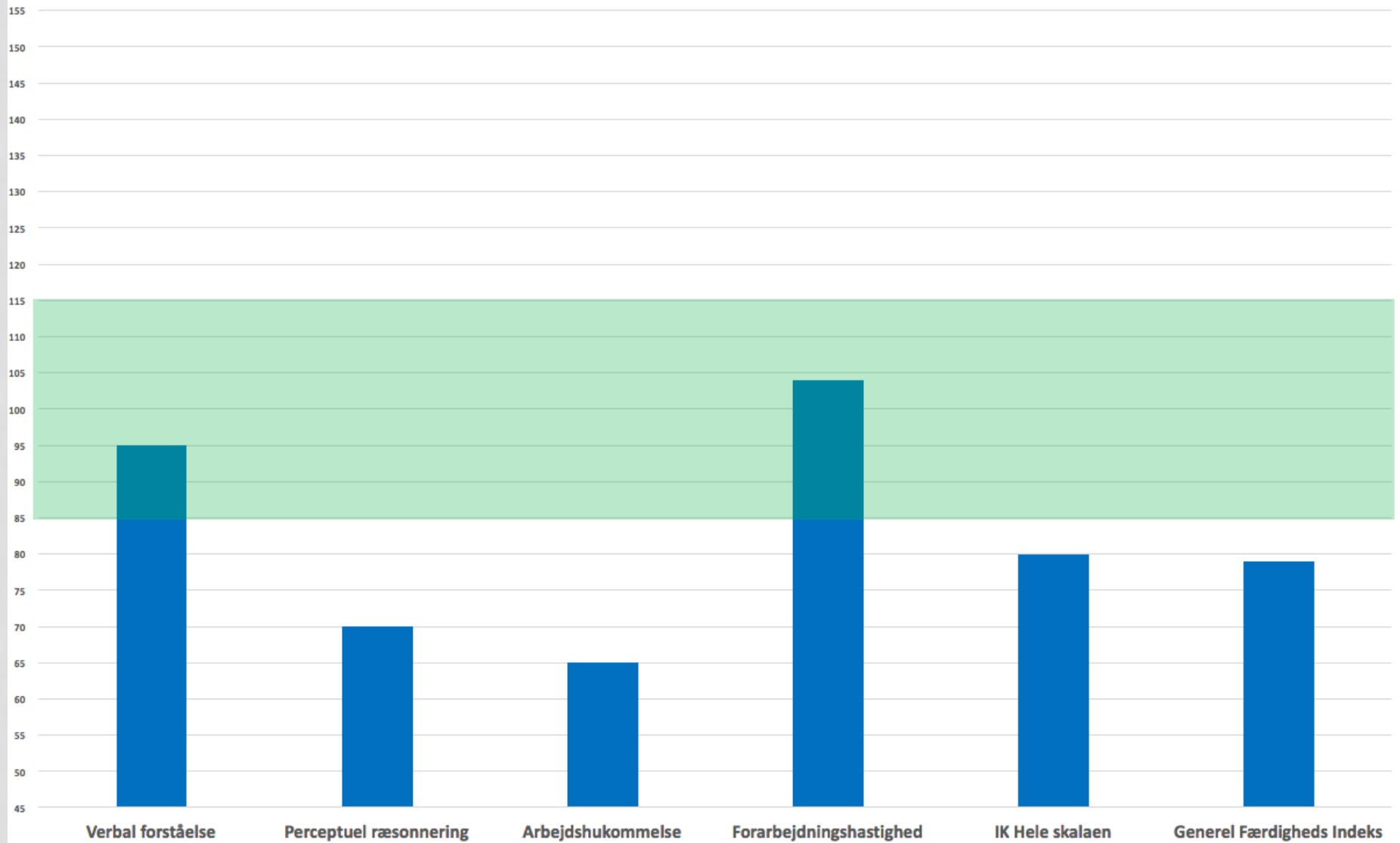
- 70-75% af patienter med skizofreni har, sml. med raske, dysfunktion i et eller flere kognitive områder
  - De velfungerende kan de facto være reducerede fra et endnu højere præmorbid kognitivt niveau
    - Opmærksomhed, hukommelse og eksekutive funktioner er typisk ramt
    - Funktionelle og strukturelle forandringer i
      - præfrontal (overordnet styring)
      - temporal cortex (bearbejdning af hørelse)
    - hippocampus (indlæring, korttidshukommelse)
      - thalamus (sensorisk og motorisk)
      - cerebellum (lillehjernen)
    - særligt de neurale forbindelser herimellem
      - negative symptomer er knyttet hertil (opmærksomhed, eksekutivfunktioner)

# KOGNITIVE FUNKTIONSNEDSÆTTELSER VED DIV. PSYKIATRISKE LIDELSER

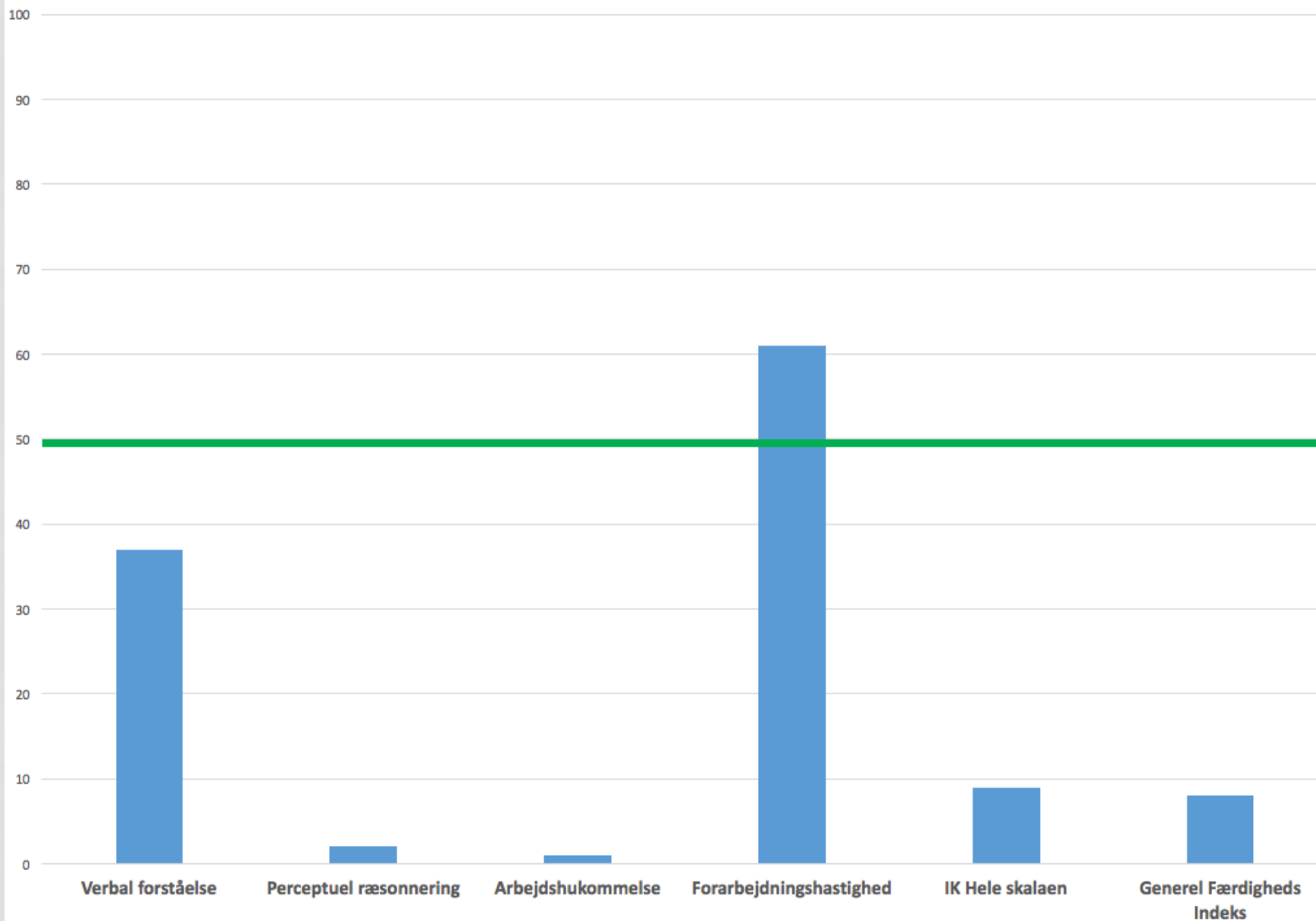
## Skizofreni II

- **Umiddelbar verbal hukommelse og vedvarende opmærksomhed:**  
erhvervelse af sociale færdigheder og social problemløsning
  - **Eksekutivfunktioner:**  
global funktion som arbejdsevne og dagligdags aktiviteter
- **Sekundær verbal hukommelse (episodisk hukommelse, og langtidshukommelse i en time)**  
er den stærkeste prædikator for funktionelle udfald
  - **Negative symptomer stærkt relateret til social problemløsning**
  - **Kognitivt funktionsniveau og prognose hænger tæt sammen**

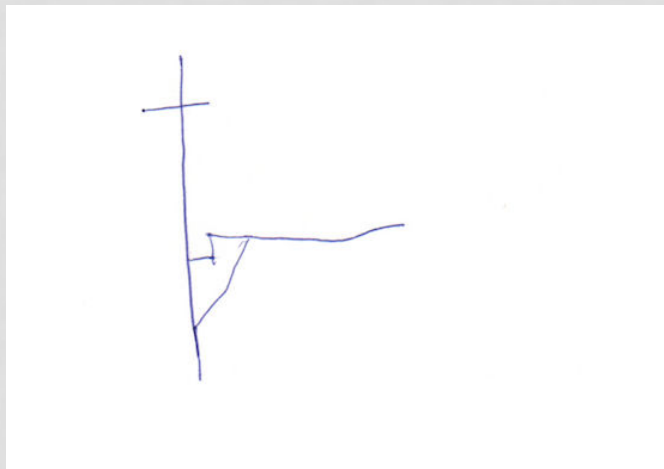
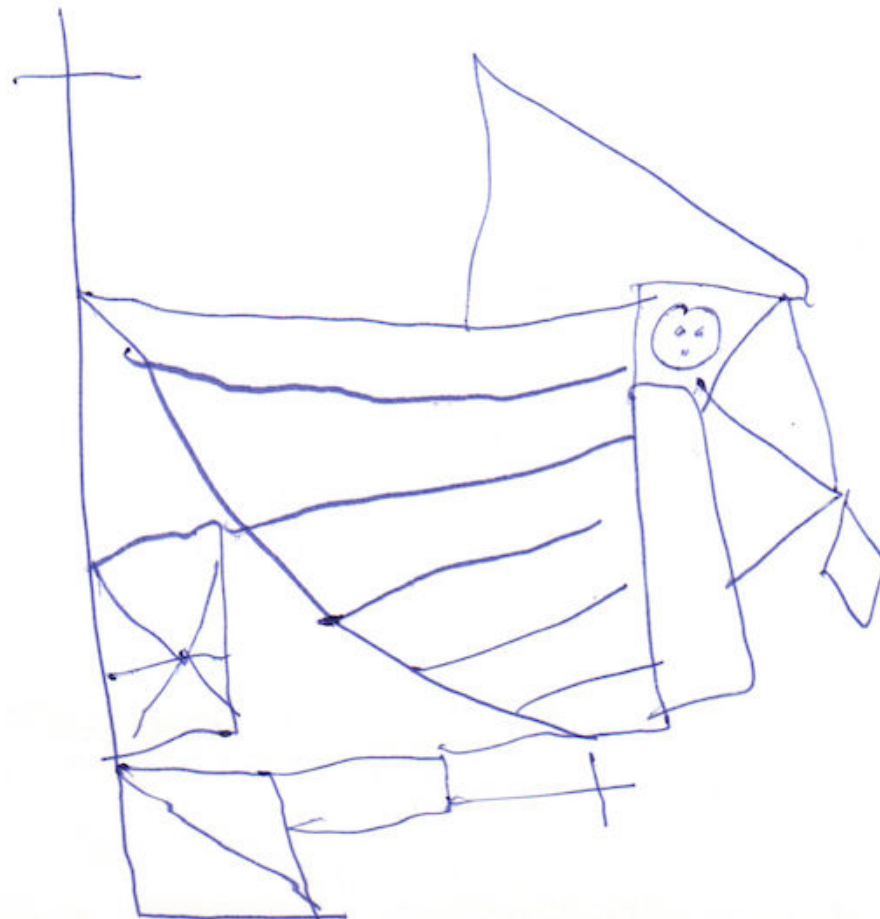
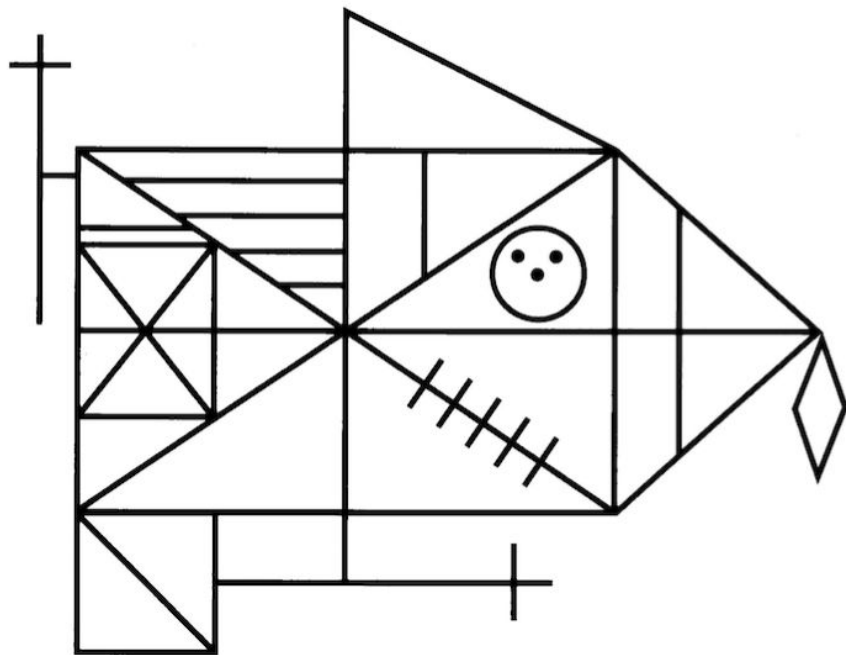
### NN's IQ ift. hendes aldersgruppe



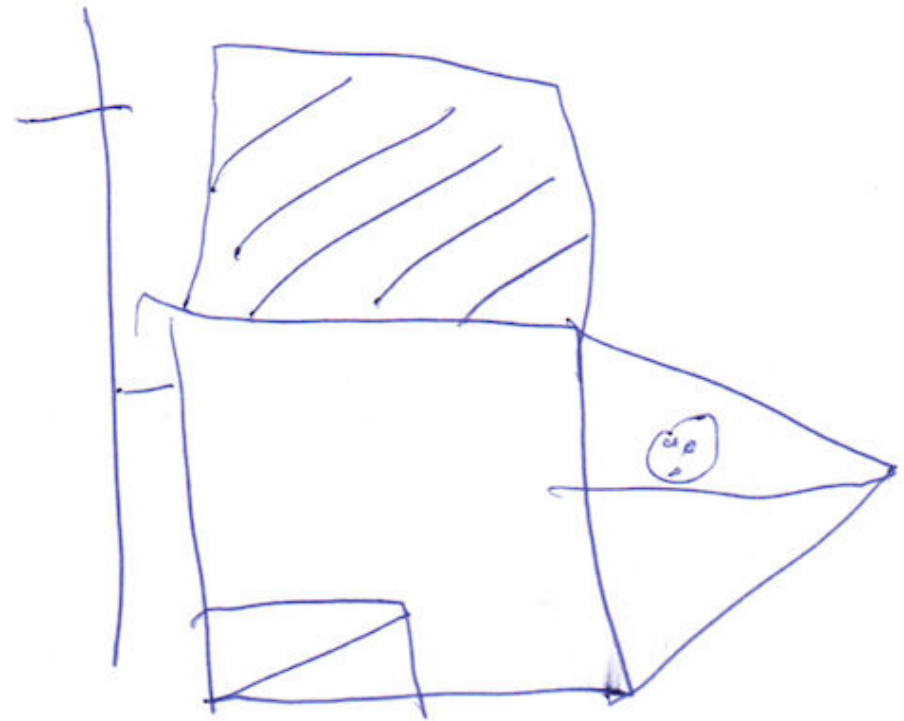
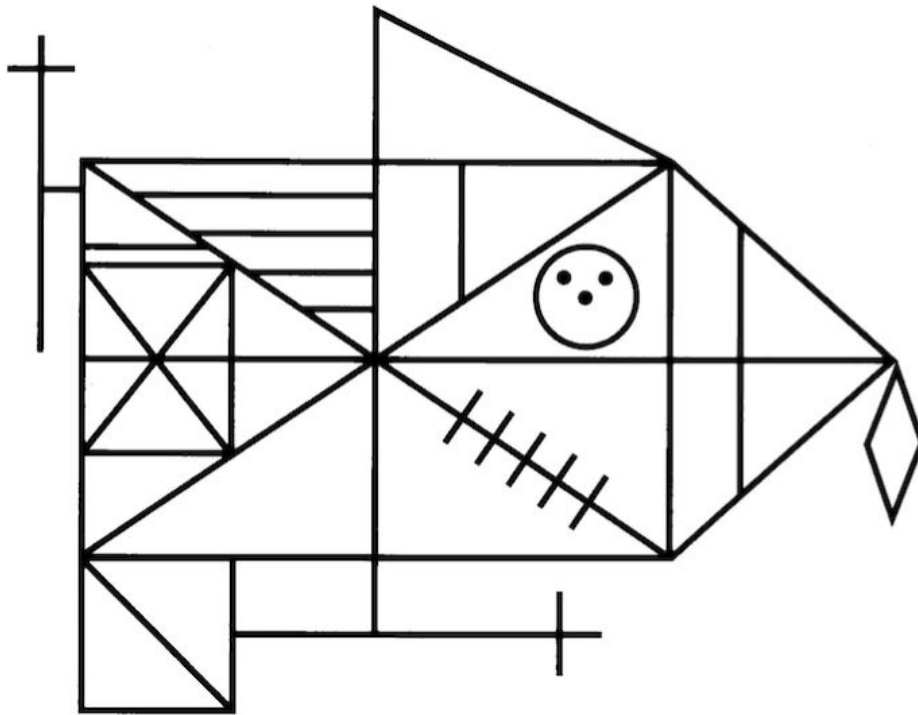
## NN ift. hendes aldersgruppe og køn, percentiler



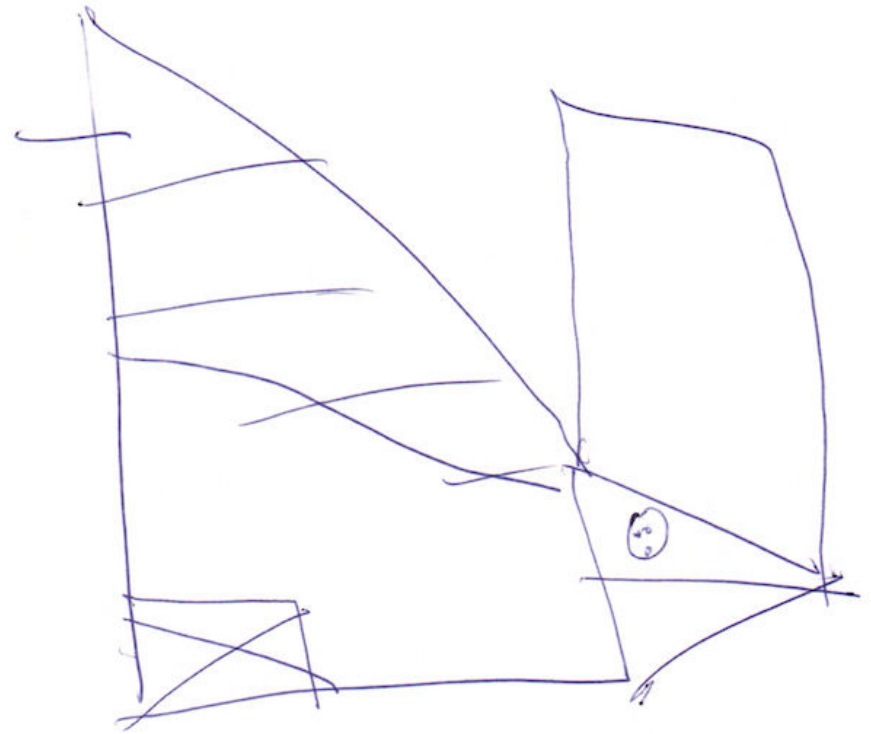
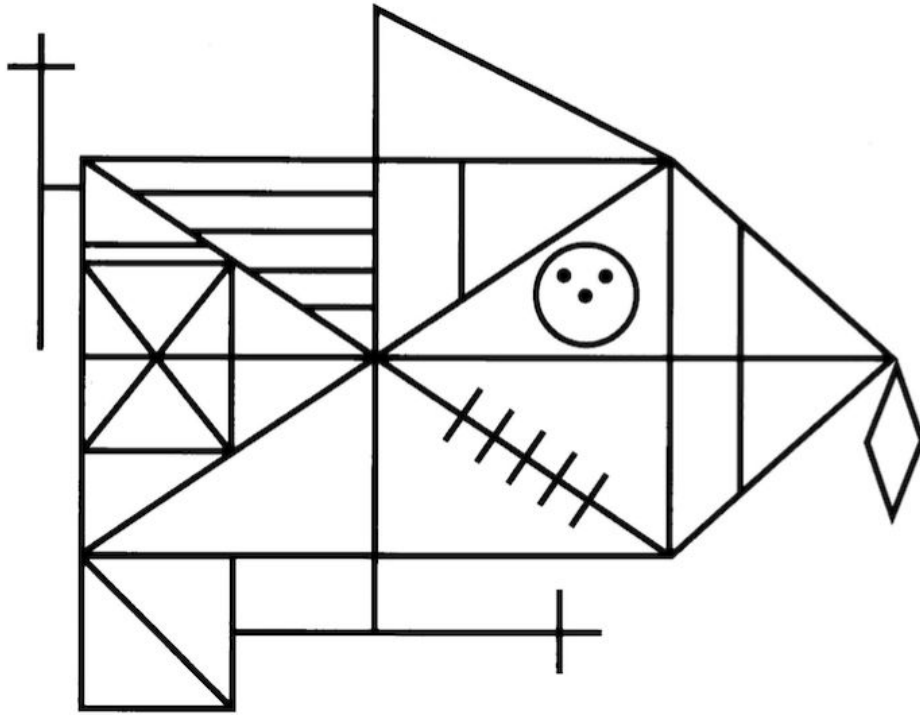




**RCFT – mens hun kan se  
originalen hele tiden**

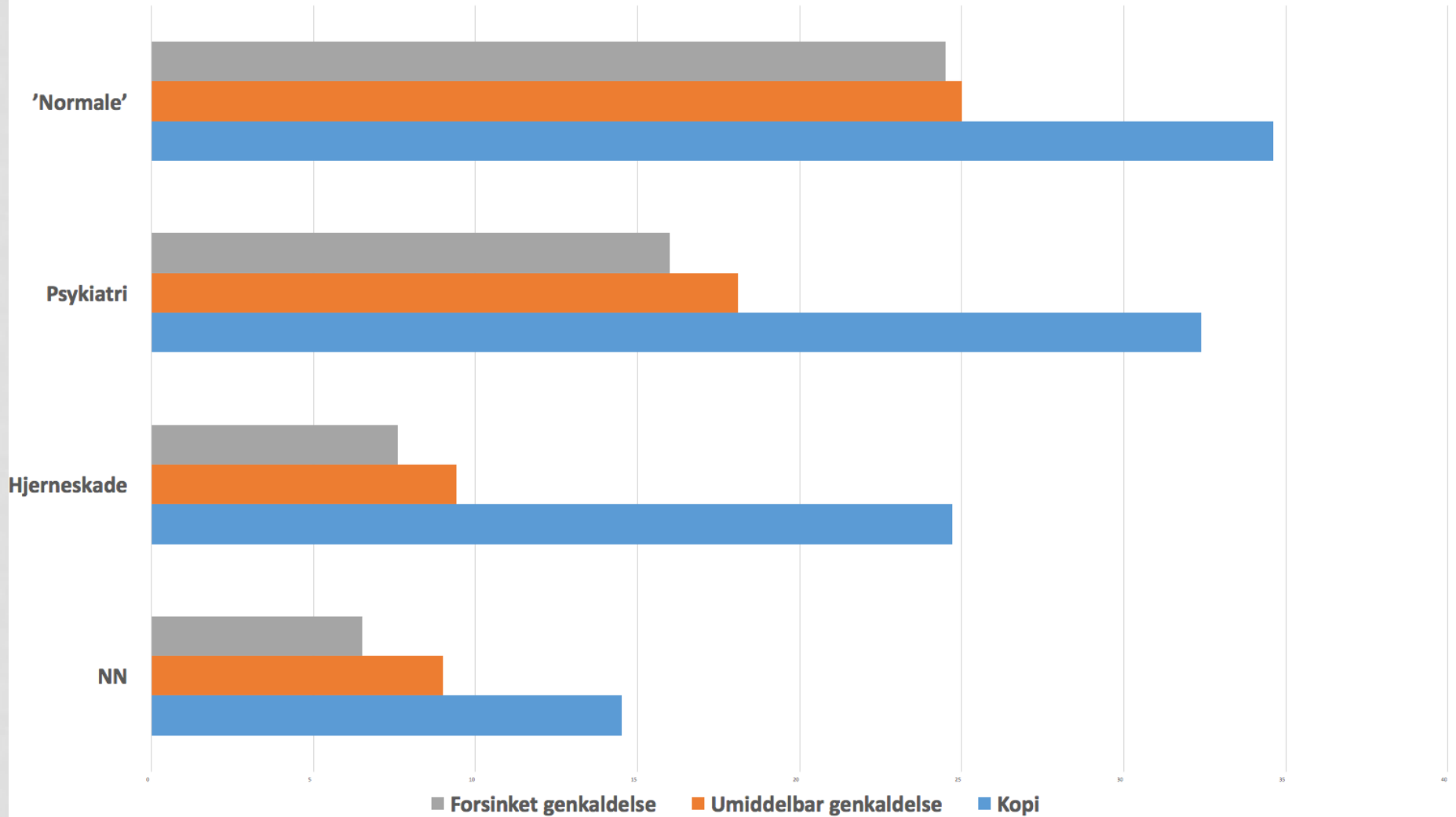


**RCFT – efter hukommelsen  
efter 2-3 minutter**

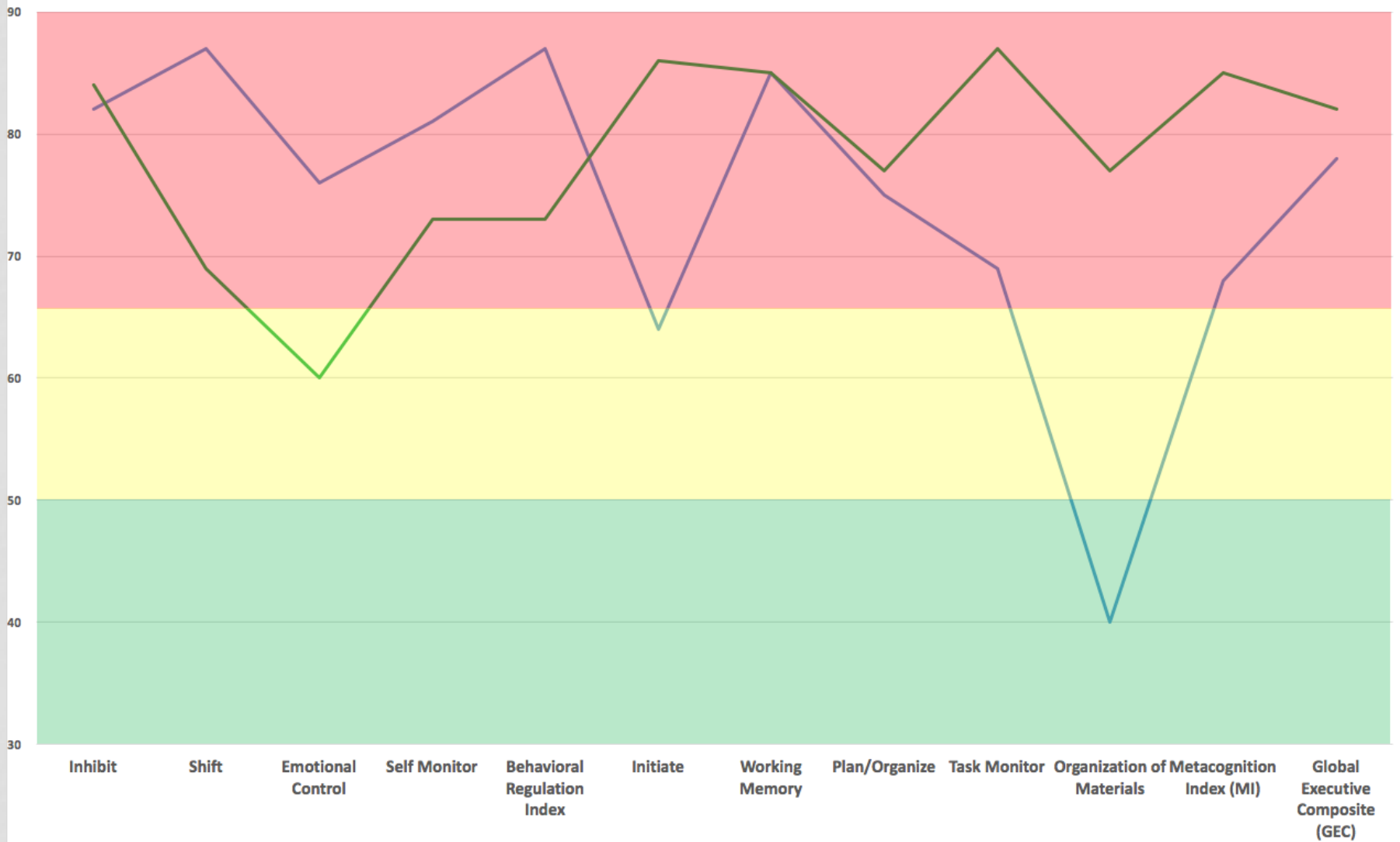


**RCFT – efter hukommelsen  
efter 1/2 time**

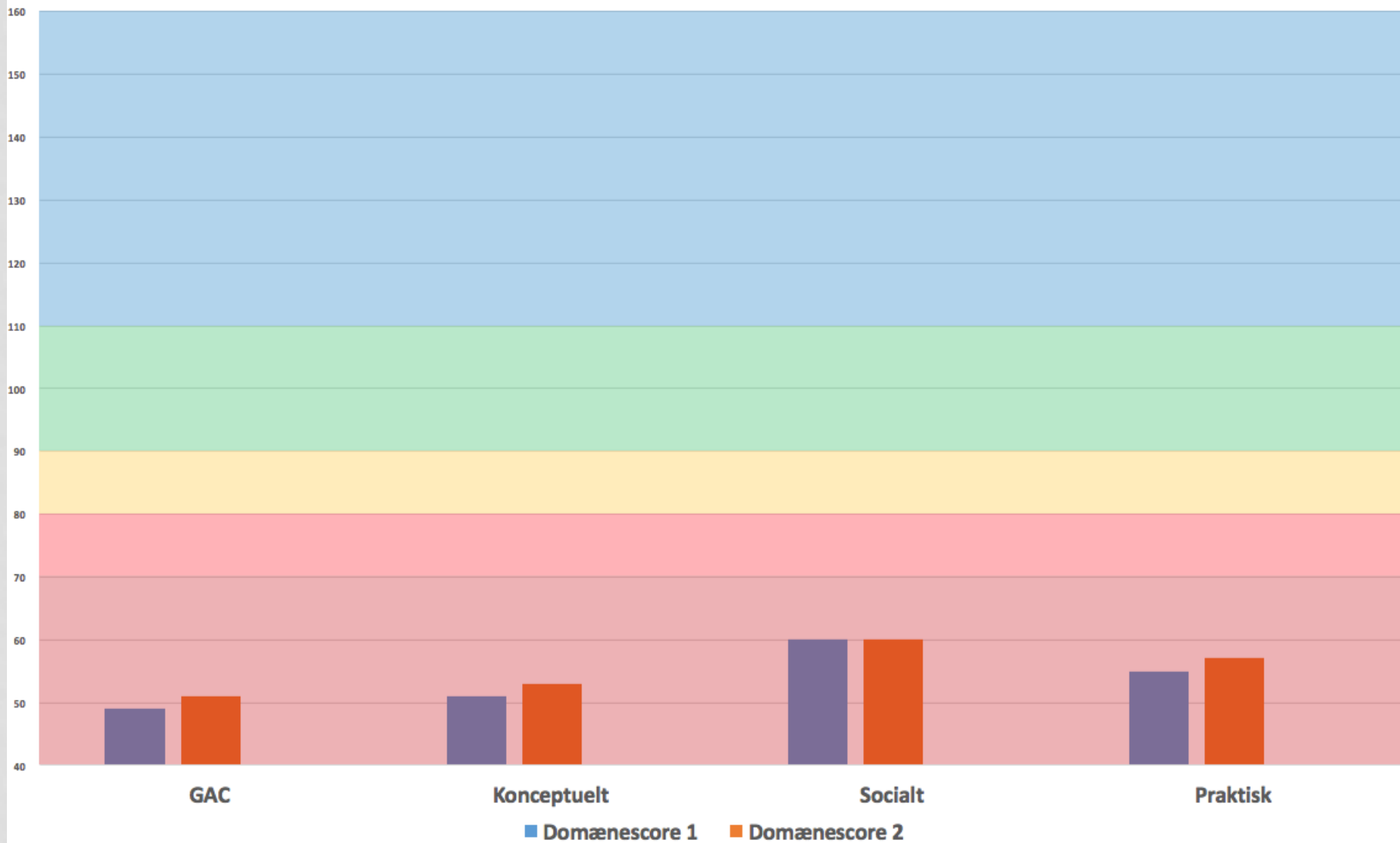
## RCFT



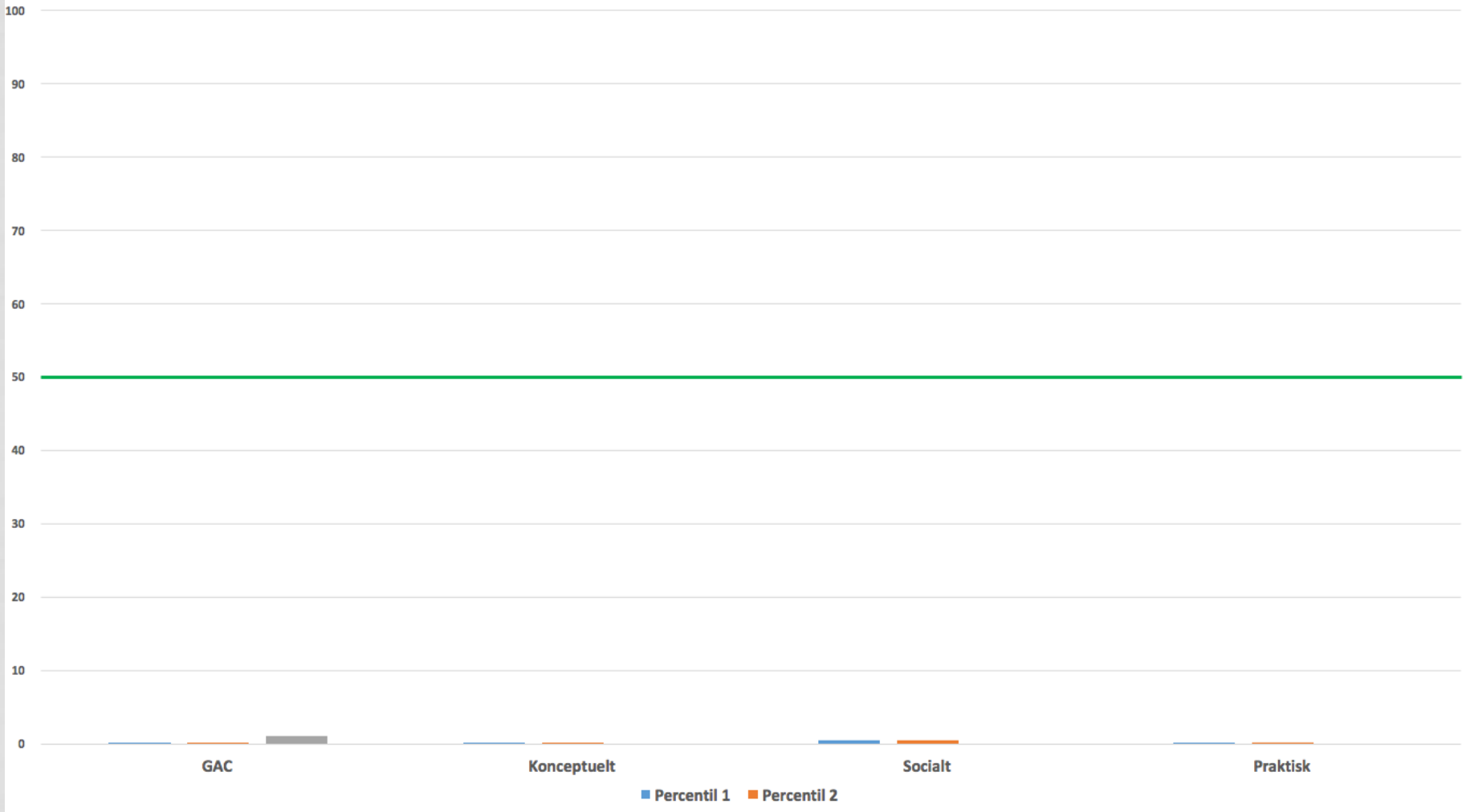
NN'soverordnede kognitive styring, eksekutivfunktionerne



### NNs tilpasningskompetencer, domænescores



### NNs tilpasningskompetencer, percentiler



# KOGNITIVE FUNKTIONSNEDSÆTTELSER VED DIV. PSYKIATRISKE LIDELSER

## Bipolar affektiv sindslidelse

- Hos patienter med bipolar affektiv sindslidelse er de kognitive problemer typisk af opmærksomheds-, eksekutiv og verbal hukommelses art
- Forskningen tyder *ikke* på, at den medicin der gives for bipolar affektiv sindslidelse påvirker de kognitive funktioner negativt, snarere at det er lidelsen, bipolar affektiv sindslidelse i sig selv, som indebærer kognitive problemer
  - Det har i en del forskning været demonstreret, at problemerne med verbal hukommelse og eksekutivfunktioner fører til reduceret funktionsniveau i forhold til sociale færdigheder og arbejdssituationen, også når patienterne ikke er præget af maniske eller depressive symptomer.



# KOGNITIVE FUNKTIONSNEDSÆTTELSER VED DIV. PSYKIATRISKE LIDELSER

## Emotionelt ustabil personlighedsstruktur, borderline type

- Der er evidens for strukturelle og funktionelle skader i hjernen ift.:
  - Affektregulering
  - opmærksomhed
  - selvkontrol
  - eksekutivfunktioner
- Bl.a. øget aktivitet i:
  - amygdala (aktiveres alt for let og 'overreagerer', tager lang tid om at 'falde ned')
  - svækket hippocampus (indlæring, korttidshukommelse)
  - orbitofrontalt (bla. social kognition m.m.)
- Disse skader er dels genetisk betingede, dels opstår de under hjernens udvikling i barndommen

# KOGNITIVE FUNKTIONSNEDSÆTTELSER VED DIV. PSYKIATRISKE LIDELSER

## Dyssocial personlighedsstruktur / psykopati

- **Amygdala og orbitofrontal cortex**
- **Der er forskningsmæssigt fundet korrelation mellem personlighed og receptormængde**
- **Neurotransmittere (hjernens signalstoffer) er centrale for vores evne til at regulere vores stemningsleje (herunder dopamin, serotonin, noradrenalin)**
- **Der ses hos mennesker med dyssocial personlighedsstruktur for få dopaminreceptorer**
- **Ligesom der ses reduktion i neuronal udvikling af frontallapvævet**
- **samt fald i aktivitet i præfrontal cortex, bl.a. under affekt**
- **'Mine aggressioner er logiske og berettigede'.**

# KOGNITIVE FUNKTIONSNEDSÆTTELSER VED DIV. PSYKIATRISKE LIDELSER

## Dyssocial personlighedsstruktur / psykopati II

- Hos mennesker med **dyssocial personlighedsstruktur** ses desuden, at forbindelsen mellem hjernens amygdala-strukturer ('angst- og frygt aktivering') og præfrontal cortex/frontallapperne er svækket (fasciculus uncinatus)
- Disse hjernesystemer er centrale i grundlaget for at lære af sine erfaringer med negative livshændelser

# NICE

**Fra: NICE: National Institute of Health and Care (Clinical) Excellence (England).**

**Det er vigtigt, at forstå, at man er nødt til at have en positiv og belønnende tilgang (what's in it for you?) frem for en straffende tilgang.**

**Mennesker med dyssocial personlighedsstruktur ekskluderes ofte fra offentlig hjælp.**

**Både klinisk praksis og forskning viser, at positive tilgange til arbejdet med dyssocial personlighedsstruktur har større sandsynlighed for at lykkes end negative og straffende tilgange.**

# KOGNITIVE FUNKTIONSNEDSÆTTELSER VED DIV. PSYKIATRISKE LIDELSER

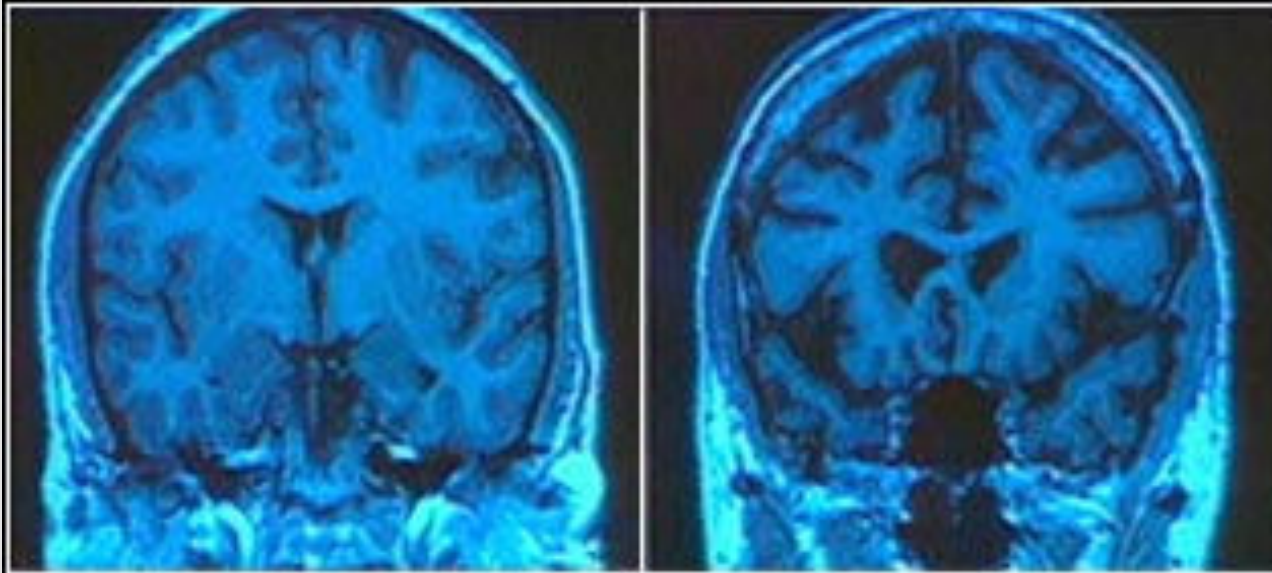
## Stress, angst og depression

- **Stress- og belastningstilstand medfører, at dybereliggende områder i hjernen aktiveres som alarmberedskab**
- **Denne aktivering sker på bekostning af aktivitet i frontallappen:**
  - **opmærksomhedsregulering,**
  - **igangsætning**
  - **overblikdannelse,**
  - **problemløsning**
  - **og andre overordnede kognitive funktioner**

# KOGNITION OG ALKOHOL

- **Evnen til at fastholde opmærksomhed**
  - **Indlæring**
  - **Hukommelse**
  - **Impulshæmning**
    - **Planlægning**
    - **Problemløsning**
- **Alkoholens effekt efter mange års brug?**

# COMORBID ALKOHOLAFHÆNGIGHED



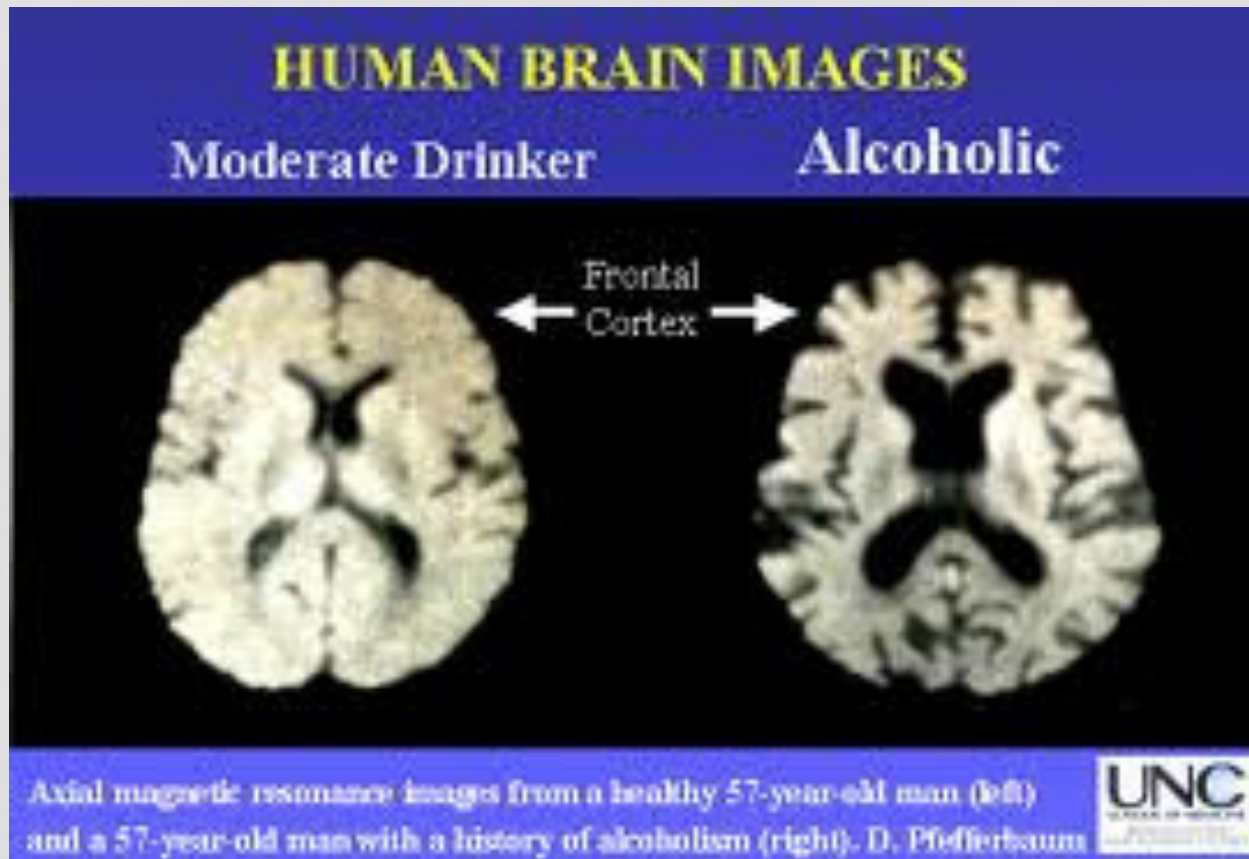
Normal  
43-year-old

Alcoholic  
43-year-old

- **Ventrikel-systemet forstørret**
- **Meget dybe hjernefuger indikerer generel atrofi**



# COMORBID ALKOHOLAFHÆNGIGHED



- **Ventrikel-systemet forstørret**
- **Meget dybe hjernefuger indikerer generel atrofi**



# KOGNITION OG STOFFER

## **Generelt påvirkning af**

- ***Opmærksomhed***
- ***Hukommelse***
- ***Eksekutivfunktioner***
- ***Korttidspåvirkninger vs. langtidsskader***

# KOGNITION OG STOFFER



- **Når indsatsen ikke virker!**
  - **Hvorfor?**
  - **Og hvad skal vi gøre, hhv. IKKE gøre!**

# **Einsteins definition af sindssyge:**

**At gøre det samme igen  
og igen  
og forvente forskellige  
resultater**

**Hvad er det  
'normalpsykologiske'  
ift. tandpleje?**

**Skal man have diagnosticerbare  
psykiatriske lidelser**

**for have problemer med  
disciplinen ift. tandhygiejnen?**

# DET MENNESKELIGE

*'Da sygeplejersken kom ind, vendte jeg det hvide ud af  
øjnene og tænkte, skrid,  
det der falske lort har jeg hørt før!  
Min helbredelse begyndte, da hun fortalte mig, hvilken  
størrelse hun bruger i sko!  
Jeg kunne mærke, hun var et menneske!'*

**Anyá, første gang på B&U-psyk som 2 ½ árig.  
I behandling i psykiatrien i 1998-2014,  
10 ár paranoid skizofreni (Leponex 4x),  
så borderline, mere end 100 fikseringer,  
i koma 38 dage.**

**I dag fitnessinstruktør m.m.,  
bl.a. i psykiatrien for patienter,  
bor med ingeniørkæreste uden psykiatrisk baggrund.**

# DET MENNESKELIGE

- Det er empirisk velunderbygget, at en god terapeutisk alliance er en prædikator for et godt terapeutisk udbytte
- Alliancen består ifølge Bordin af: Enighed om mål, enighed om opgaver/metoder og **et følelsesmæssigt bånd**
- Mange undersøgelser har fundet sammenhæng mellem tryk tilknytning hos klienten og god alliance, **især m.h.t. båndet**
- Forskellige udfordringer med de utrygge mønstre – **for nogen er nærheden truende, for andre autonomi**
- Arbejdet med at etablere en bæredygtig alliance kan være en stor og vigtig del af terapien
- **Afslappet menneskelighed/nærhed vs formel afstand**

# HVAD KAN FORSTYRRE TRYK TILKNYTNING?

- **Angst**
- **Usikkerhed**
- **Vrede, frustration**
- **'Væmmelse'**
- **Fordomme**
- **At forlade det  
almenmenneskelige**



# RECOVERYFORSKNING

Litt et al (2007, 2009)

- Those randomised to Network Support had a 27% reduction in chances of alcohol relapse in the next year

- This is

**assertive linkage**

# KONKRETE, LAVPRAKTISKE PÆDAGOGISKE STRATEGIER I HVERDAGEN

Hvor kommer I til at sætte den pædagogiske  
overligger for højt ift. den enkeltes kognitive  
funktionsprofil?

Hvornår prøver I at lære en fisk at cykle?

Hvornår prøver I at **motivere** en blind til at se  
sig for?

Konkrete eksempler på neuropædagogiske  
metoder i hverdagen

# 'KOGNITIVE SYNSNEDSÆTTELSER' OVERBLIK - TØR JEG GÅ OVER VEJEN???



# KONKRETE, LAVPRAKTISKE PÆDAGOGISKE STRATEGIER I HVERDAGEN

**'Udviklende pædagogik' - at sætte erkendelses- og mestringsprocesser i gang INDEN i borgeren:**

- **Motivere**
- **Arbejde med at forstå konsekvenser**
- **Etc.**

**'Kompenserende, strukturerende pædagogik' – at ANDRE bygger eksterne, 'kognitive stilladser' rundt om den enkelte**

# KONKRETE, LAVPRAKTISKE PÆDAGOGISKE STRATEGIER I HVERDAGEN

## Eksempler:

- **Fredericia, mand med grønlandsk baggrund**

- 1. Motivation, sedler**

- 2. Vi overtager styringen – IKKE et motivationsspørgsmål**

- **Kvinde 30 år:**

- 1. Prøve at motivere til at gøre toilet rent og spise**

- 2. Vi overtager styringen, suppleret af træning med kontaktperson, hygge med sang, piktogrammer, belønninger**

# KONKRETE, LAVPRAKTISKE PÆDAGOGISKE STRATEGIER I HVERDAGEN

**Teamwork, pluk de lavthængende frugter:  
Samarbejde mellem borgeren, Jer, evt.  
kontaktpersoner, pårørende, ven, etc.**

**Styr! Lav plan med...**

**Træning – overindlæring,**

**piktogrammer,**

**evt. contingency management,**

**aftalestyring (smartphone/kalendersystem), etc.**



# MOCA

## Links:

- **Test:**
- [http://www.mocatest.org/pdf\\_files/test/MoCA-Test-Danish-2010.pdf](http://www.mocatest.org/pdf_files/test/MoCA-Test-Danish-2010.pdf)
- **Instruktioner:**
- [http://www.mocatest.org/pdf\\_files/instructions/MoCA-Instructions-Danish-2010.pdf](http://www.mocatest.org/pdf_files/instructions/MoCA-Instructions-Danish-2010.pdf)
- **NB fejl i instruktioner til opgave 4, scoring: ikke 12, men 1 point!**





# MOCA NORMER

<i>MoCA</i>	<i>Ikke-demente (N = 90)</i>	<i>MCI (N = 94)</i>	<i>Let AD (N = 93)</i>
Gennemsnitlig score*	27,4	22,1	16,2
SD	2,2	3,1	4,8
Range	25,2 - 29,6	19,0 - 25,2	21,0 - 11,4

\* personer med  $\leq 12$  års skolegang og uddannelse har fået tillagt et ekstra point.